

😊 この「ふくしよこぜ」は、共同募金の配分を受けて発行されています。

／今年度も実施します！／

アクティブ シニアの 地域デビュー 応援講座

●お年寄り

＊3つの大

き目録

・お年寄り

・お年寄り

・お年寄り

・お年寄り

・お年寄り

・お年寄り

・お年寄り

・お年寄り

・お年寄り

・お年寄り

・お年寄り

・お年寄り

・お年寄り

・お年寄り

・お年寄り

・お年寄り

・お年寄り

・お年寄り

・お年寄り

・お年寄り

・お年寄り

・お年寄り

・お年寄り

・お年寄り

・お年寄り

・お年寄り

・お年寄り

・お年寄り

・お年寄り

・お年寄り

・お年寄り

・お年寄り

・お年寄り

・お年寄り

・お年寄り

・お年寄り

・お年寄り

・お年寄り

・お年寄り

・お年寄り

・お年寄り

・お年寄り

・お年寄り

・お年寄り

・お年寄り

・お年寄り

・お年寄り

・お年寄り

・お年寄り

・お年寄り

・お年寄り

・お年寄り

・お年寄り

・お年寄り

・お年寄り

・お年寄り

・お年寄り

・お年寄り

・お年寄り

・お年寄り

・お年寄り

・お年寄り

・お年寄り

・お年寄り

・お年寄り

ふくし よこぜ

Fukushiyokoze Vol.88
Spring



レクリエーション講座
(1月20日)17名参加

平成30年度から、横瀬町が取り組むアクティブ
ヨコゼ事業に協力し、アクティブシニアの地域デ
ビュー応援講座を実施しています。

令和2年度も地域に笑顔を広げるための講座
を企画しますので、皆様ぜひご参加ください。

令和元年度 アクティブシニアの地域デビュー応援講座

充実したシニアライフを送るためのポイントを、それぞれの講師から笑いを交えながらわかりやすく教えていただきました。



🌸 傾聴講座
(9月2、9日の2日間)
15名参加



🐾 男のヨガ塾
第1弾12名・
第2弾9名参加



🕒 清水国明氏講演会
(町と共催で12月8日)
334名参加

参加者アンケート〈抜粋〉

🌸 傾聴というものが、どういうものか全然わからなかったのですが、講座を受けたくさんのことが
学べ、声掛けしていただき参加できてよかったです。(傾聴講座参加60代女性)

🌸 楽しみながらいろいろ学べ、知らない方ともお知り合いになれてよかったです。器具がなくても工夫ひとつでゲームができるとは・・・、驚きながらたくさん学べました。

(表紙のレクリエーション講座参加60代女性)

🐾 一人では計画的に行うのは難しいので、今後も参加したい。とても楽しかった。

(男のヨガ塾参加70代男性)

🕒 時間つぶしの活動ではなく、何か人のためになる、つながる活動をしていきたいと思いました。

(清水国明氏講演会参加者)

アクティブシニア～地域デビュー応援講座～ 令和2年度「男のヨガ塾」4月28日スタート

昨年度実施した「男のヨガ塾」を実施します。

「このような教室を続けてください。」「もう少し期間を長くして。」との声を受け、内容を一部リニューアルしました。一緒に仲間づくりしませんか？

開催日時 毎月1回(全12回)

原則第4火曜日 午前10時～11時30分

実施場所 横瀬町総合福祉センター

対象年齢 おおむね60歳以上の男性

募集人員 20名 ※定員になり次第締め切ります。

問い合わせ・申込み 横瀬町社会福祉協議会 (TEL22-7380)



健康で元気に過ごすために 一緒に運動しましょう！

令和2年度の介護予防事業が始まりました。

大人気の「お達者教室」、「はつらつ体操教室」は、昨年までと同様に、健康運動指導士による熱心な指導のもと、それぞれ毎月2回実施します。

「ヨガ教室」、「社交ダンス教室」も毎月開催しています。こちらは定員に達するまで、途中からの参加も可能です。

これからも、総合福祉センターに通いながら健康な毎日を送りましょう！

問い合わせ 横瀬町社会福祉協議会 (TEL22-7380)



赤い羽根共同募金の使いみち

3月に実施予定だった一人暮らし高齢者を対象とした「ふれあい研修旅行」や「配食サービス」「会食サービス」などは、毎年10月にスタートする「赤い羽根共同募金運動」の期間中、町民の皆様にご協力いただいた募金を基に実施している事業です。

今年は新型コロナウイルス感染拡大防止のため、これらの事業が全て中止となりましたが、横瀬町赤十字奉仕団の皆さんにご協力いただき、ささやかですがレトルト食品をお届けする見守りを兼ねた交流事業として実施しました。



登録ボランティアさんの活動

横瀬町ボランティアセンターでは、使用済み切手等の整理、ひとり暮らし高齢者誕生日訪問や施設への慰問等、さまざまなボランティア活動を支援しています。「ボランティアをやってみたいなと思った方」、「ボランティアさんをお願いしたいなと思った方」ぜひ一度お問い合わせください。
(TEL22-7380)



ボランティア団体交流会

10月に登録しているボランティア団体の交流会を実施し、互いの活動の幅を広げるための情報交換を行いました。



高齢者向け配食サービス

横瀬町食生活改善推進員協議会はボランティア活動の一つとして、横瀬町社協の配食サービスに協力しています。お届け先での交流も大切な役目となっています。

一年を通じ 活動しています

いわざくらの皆さんは、横瀬町社協のひとり暮らし高齢者の誕生日訪問や町の子育て事業のお手伝い等幅広くボランティア活動を行っています。

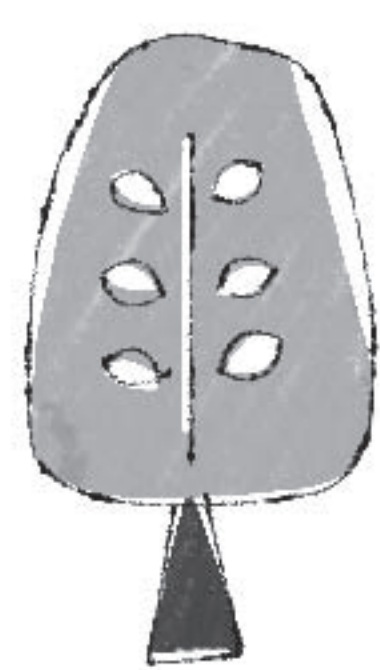


音楽を通じて交流

ハーモニー花みずきは施設への慰問ボランティアを行い、入所者へ笑顔を届けています。

横瀬町老人クラブ連合会

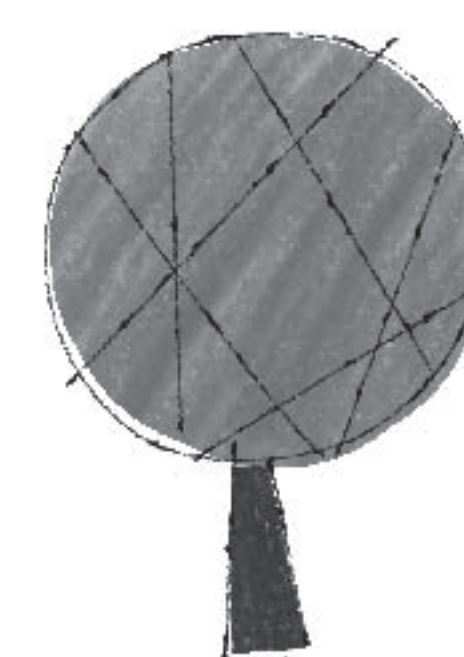
横瀬町老人クラブ連合会では、一緒に活動する仲間を募集しています。米寿喜寿祝賀会や健康づくり研修会、各種スポーツ大会の参加や友愛活動などを通じて各地区の方とお友達になりませんか？関心のある方は連合会事務局（TEL22-7380）へお問い合わせください。



また、横瀬町老人クラブ女性部では、ボランティア活動のひとつとして、老人施設等への慰問を行っています。昨年度も披露する踊りの練習会を何度も行い、3回の慰問活動をしました。

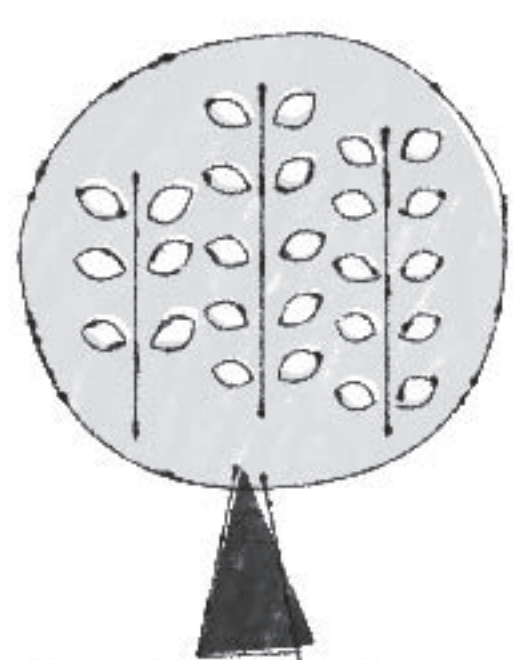
横瀬町赤十字奉仕団

横瀬町赤十字奉仕団では、5月に団員向けの身近なものを使った応急手当の実技講習を受け、10月のよこぜまつりでは、災害義援金の募集と赤十字活動への理解を広めるため出展し、多くの皆さんと交流しました。この他、横瀬町社協の夏休みボランティア体験プログラム事業（小学生向けの非常食体験）への協力やひとり暮らしの高齢者を対象とした会食サービスなど一年を通じ様々な活動を行っています。



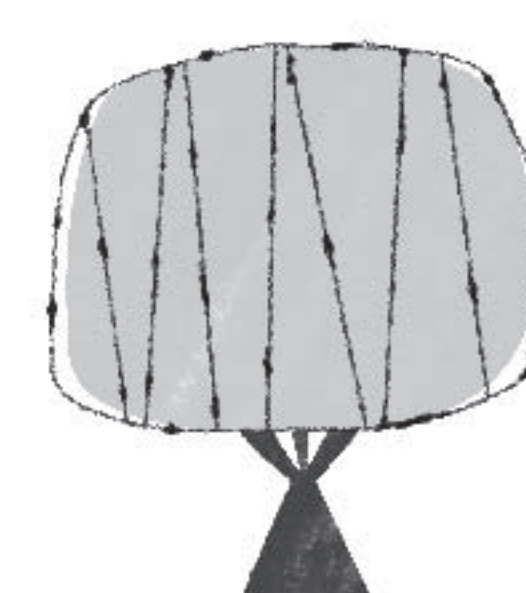
横瀬町身体障害者福祉会

令和元9月17日🔥第9回秩父郡市ふれあいスポーツ大会に参加し、「四面卓球バレー」を初体験しました。最初は戸惑いましたが、年齢を問わず誰でもできるため、和気あいあいと楽しく体験できました。また、今年度は、埼玉県障害者福祉協会から委託を受け、生活訓練事業を実施し、横瀬町内の公共施設等のバリアフリーの実態調査をしました。どの施設もおおむね良好でした。



横瀬町遺族会

横瀬町遺族会では、毎年春と冬の年2回、第6区内の報恩殿と旧芦ヶ久保小学校内の忠魂碑の清掃を行っています。この他、毎年実施される全国戦没者追悼式や埼玉県追悼式へ参列しています。どの事業も遺族にとって故人を偲ぶ機会になっています。



参加者募集

アラフォーからの婚活 そば打ち体験&いちご狩り!!

35歳からの大人の婚活。初めての参加でも、落ち着いた雰囲気の中、お相手探しができます。

日時 令和2年6月6日(土)
10:00～15:30

会場 小松沢レジャー農園
(横瀬町大字横瀬1408番地)

内容 自己紹介、そば打ち体験、いちご狩り、告白タイム等

参加費 3,500円(当日集金)

対象者 35歳から55歳までの独身男女各12名
※定員超えの場合は抽選。

申込先 横瀬町社会福祉協議会

締切 5月21日(木)
(男性は5月18日(月)から受付開始。)
※詳細は当会ホームページをご覧ください。

婚活パーティーを 開催しました

1月25日(土)横瀬町活性化センターと道の駅あしがくぼにおいて横瀬町結婚相談所主催「真冬のフォトジェニック婚活♡あしがくぼの氷柱」を開催しました。暖冬の影響により氷柱見学は中止となりましたが、フリーカメラマンによるワークショップやティータイムでのトークで盛り上がり、3組のカップルが誕生しました。

参加者
男性9名
女性6名



結婚相談所開設について

開設日時 原則毎月第3水曜日 ※事前予約制:開設日1週間前までに予約
午後6時～午後8時の間で、1件につき30分程度

開設場所 横瀬町町民会館

※2ヶ月連続での相談はご遠慮ください。

※開設日等については、当会ホームページまたは広報よこぜをご確認ください。

予約・問い合わせ 横瀬町社会福祉協議会 (TEL22-7380)

令和2年度

はり・灸・マッサージ施術費助成について

今年度分の助成券を発行します。申請手続きは以下のとおりです。

申請方法	社協窓口で助成券を発行します(社協のみの扱いになります)。申請される方は、申請者の「はんこ」と「利用者の身分を証明する書類」をお持ちください。
利用方法	助成の対象となる施術院(下の表参照)で施術を受ける際に、助成券を1枚提出してください。所定額から2,000円を引いた施術費で施術が受けられます。
対象者	施術時に満70才以上の方
助成額	当年度2枚(1枚2,000円の助成)の助成券を発行します。(なお、本事業の総予算に達した時点で当年度の助成は終了いたします。)
助成の対象となる施術院	
秩父郡市鍼灸マッサージ師会秩父支部所属の施術院	
横瀬町	田端東洋治療院(は・き・マ) 横瀬 090-4759-0716
	町田鍼マッサージ治療院(は・マ) 横瀬 26-6228
秩父市	江澤鍼灸院(は・き・マ) 上宮地町 23-0456
	気針堂はり温灸院(は・き) 上町 23-0667
	秩父第一鍼療院(は・き・マ) 東町 22-1926
	武甲鍼灸マッサージ院(は・き・マ) 相生町 22-5613
	優光堂(は・き・マ) 金室町 25-1731
	みかみ鍼灸・接骨院(は・き) 荒川上田野 54-1187
長瀬町	養養マッサージ(マ) 岩田 090-4072-8740
※ は…はり き…灸 マ…マッサージ	

＊ ＊

心配ごと相談所開設日

＊ ＊

- 開設日時
- 原則毎月第4火曜日
午後1時～午後3時
- 開設場所
- 横瀬町総合福祉センター

※予約は不要です。直接会場へお越しください。
※相談者が多い場合はお待ちいただくこともございます。



あたたかいところ ありがとうございました

多くの方々からご寄付をいただきました。これらの寄付金等はお寄せいただいた方のご趣旨に沿って横瀬町社会福祉協議会が行っている各種事業に活用いたします。

一般寄付（令和元年12月14日から令和2年3月13日まで）

（順不同・敬称略）

匿名	2,491円
匿名	郵便はがき63円10枚
武甲岳人会	20,007円
匿名	4,500円

義援金・救援金（令和元年12月14日～令和2年3月13日受付分です。）

受付中の義援金

東日本大震災義援金	20,000円
平成30年北海道胆振東部地震災害義援金	70円
令和元年台風第15号千葉県災害義援金	84円
令和元年台風第19号災害義援金	6,973円

災害義援金・救援金については横瀬町社協窓口に募金箱を設置しておりますので、ご協力お願い申し上げます。

地域歳末たすけあい募金

地域歳末たすけあい募金として皆さんからいただいた募金は、歳末たすけあい寄付金配分委員会（令和元年11月25日開催）で協議の結果、前年度の繰越額55,281円を加えた合計502,280円のうち384,000円を『歳末見舞金』として民生（児童）委員の方々等を通じて配分しました。なお、残金は令和2年度に繰り越し、歳末たすけあい事業に使われます。

総 額 446,999円

（順不同・敬称略）

●内訳	
戸別募金	362,760円
秩父仏教会	20,000円
匿名	17,749円
横瀬町七宝焼サークル	3,000円
街頭募金	43,490円

収集箱（使用済み切手等）関係

収集に協力をいただいた

・使用済み切手 約2kgを養護盲老人ホームひとみ園へ
・ベルマーク8,794点を横瀬小学校へ、
それぞれ送りました。ご協力ありがとうございました。

収集箱は横瀬町役場、町民会館、横瀬町社協の各窓口に設置しておりますので、ご協力をお願いいたします。

なお、収集箱に集まった切手等の整理は、毎月1回実施の「整理ボランティア（日程はボランティア通信でお知らせしています）」において、ボランティアの皆様にご協力いただいております。

赤い羽根共同募金（令和2年3月13日まで）

（追加分）

学校募金	3,816円
街頭募金	431円

所得控除について

所得税率が高い高所得者の方が減税効果大きい。

$$\left(\begin{array}{c} \text{課税所得} \\ \left(\begin{array}{c} \text{所得金額} \\ - \\ \text{所得控除額} \\ \text{※1} \end{array} \right) \end{array} \right) \times \text{税率} = \text{税額}$$

※1 所得控除額＝寄附金額（総所得の40％が限度）－2,000円

税額控除について

税率に関係無く税額から直接控除するため、小口の寄付にも減税効果大きい。

$$\text{税額} - \begin{array}{c} \text{税額} \\ \text{控除額} \\ \text{※2} \end{array} = \text{控除後税額}$$

※2 税額控除額＝（寄付金額－2,000円）×40％
（ただし、税額控除額は、所得税の25％が限度。
寄附金額は、総所得金額の40％が限度。）

寄附金控除について

横瀬町社協は「税額控除」
対象法人の指定を受けました

「税額控除」とは、所得税額から一定の金額を控除する制度です。社会福祉法人には従来から寄附金の「所得控除」制度がありますが、これに加えて、今後横瀬町社協へ寄付した場合、「税額控除」と「所得控除」のいずれか有利な方を寄附者が選択できるようにになりましたので、ご活用ください。
※詳しくは税務署にお問い合わせください。

問い合わせ 横瀬町社会福祉協議会（総合福祉センター内）

TEL: 0494-22-7380 FAX: 0494-24-7289 E-mail: yokoze-sha@yokoze.or.jp

（月曜日～金曜日 午前8:30～午後5:15 ※祝日・休館日を除く）